

Modemanbindung von JUMO-Geräten an die Kommunikations-Software PCC

B 70.9710.0 Betriebsanleitung

1	Einleitung	3
1.1	Vorwort	3
1.2	Typografische Konventionen	4
1.2.1	Warnende Zeichen	4
1.2.2	Hinweisende Zeichen	4
1.2.3	Darstellungsarten	4
2	Allgemeines	5
2.1	Lieferumfang	5
2.2	Voraussetzungen für den Betrieb	5
2.2.1	Mögliche Kombinationen von PC- und Geräte-Modem	5
2.2.2	Geräte-Modems	7
2.3	Spezielle Kommunikationseinstellungen am Gerät	8
2.3.1	Verdrahtung IMAGO 500 <=> Geräte-Modem	9
2.3.2	Verdrahtung IMAGO F3000 <=> Geräte-Modem	10
2.3.3	Verdrahtung LOGOSCREEN es, cf <=> Geräte-Modem	11
2.3.4	Verdrahtung LOGOSCREEN 500 <=> Geräte-Modem	12
3	Neues Gerät über Modem verbinden	13
3.1	Einstellungen im Programm PCC	13

1.1 Vorwort

Garantie



Sollten bei der Inbetriebnahme Schwierigkeiten auftreten, bitten wir Sie, keine unzulässigen Manipulationen vorzunehmen. Sie gefährden dadurch Ihren Garantieanspruch. Bitte setzen Sie sich mit der nächsten Niederlassung oder dem Stammhaus in Verbindung.

Support



Bei technischen Rückfragen hilft Ihnen unser Support:

Telefon: +49 661 6003-300 oder -653 oder -899

Telefax: +49 661 6003-881729

E-Mail: service@jumo.net

Österreich:

Telefon: +43 1 610610

Telefax: +43 1 6106140

E-Mail: info@jumo.at

Schweiz:

Telefon: +41 1 928 24 44

Telefax: +41 1 928 24 48

E-Mail: info@jumo.ch

Telefon:+49 661 6003-300 oder -653 oder 899

Telefax:+49 661 6003-881729

E-Mail:Service@jumo.net

Datensicherung



Führen Sie regelmäßig eine Datensicherung Ihrer PCC-Software durch.

Wenn Sie die Festplatte neu formatieren, werden auch die Setup-Einstellungen, erstellte Programme im Programmeditor und Einstellungen für Teleservice gelöscht!

1 Einleitung

1.2 Typografische Konventionen

1.2.1 Warnende Zeichen

Achtung



Dieses Zeichen wird benutzt, wenn es durch ungenaues Befolgen oder Nichtbefolgen von Anweisungen zu **Beschädigungen von Geräten oder Daten** kommen kann!

1.2.2 Hinweisende Zeichen

Hinweis



Dieses Zeichen wird benutzt, wenn Sie auf **etwas Besonderes** aufmerksam gemacht werden sollen.

Verweis



Dieses Zeichen weist auf **weitere Informationen** in anderen Handbüchern, Kapiteln oder Abschnitten hin.

Fußnote

abc¹

Fußnoten sind Anmerkungen, die auf bestimmte Textstellen **Bezug nehmen**. Fußnoten bestehen aus zwei Teilen: Kennzeichnung im Text und Fußnotentext. Die Kennzeichnung im Text geschieht durch hochstehende fortlaufende Zahlen.

Handlungsanweisung

*

Dieses Zeichen zeigt an, daß eine **auszuführende Tätigkeit** beschrieben wird. Die einzelnen Arbeitsschritte werden durch diesen Stern gekennzeichnet, z. B.:

* Mit OK quittieren

1.2.3 Darstellungsarten

Menüpunkte

Datei → speichern unter

Kleine Pfeile zwischen den Wörtern zeigen eine **Reihe von Befehlen** an, die nacheinander ausgeführt werden müssen.

Diese Anleitung beschreibt die Anbindung verschiedener JUMO-Geräte über verschiedene Modems an die Software PCC.


2.1 Lieferumfang

- Modem mit Verbindungskabeln und Netzteil
- Treiber CD, Handbuch

2.2 Voraussetzungen für den Betrieb

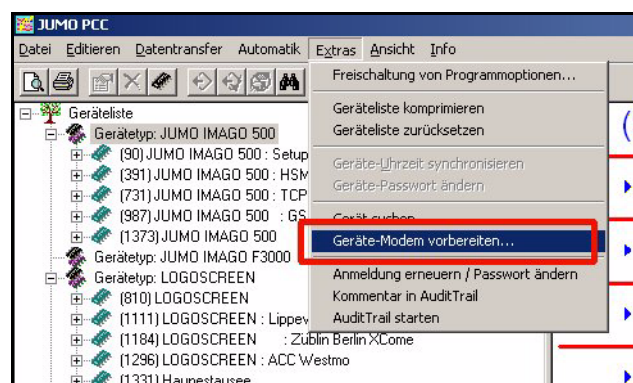
- JUMO Geräte mit RS 232 Schnittstelle müssen mit dem im Lieferumfang enthaltenen Verbindungskabel korrekt mit dem vorinitialisierten Geräte-Modem verbunden sein.
- JUMO Geräte mit RS 422/485 Schnittstelle müssen über einen Schnittstellenwandler und dem im Lieferumfang enthaltenen Verbindungskabel korrekt mit dem vorinitialisierten Geräte-Modem verbunden sein.
- Die Geräte-Modems müssen korrekt ans Telefonnetz angeschlossen und eingeschaltet sein.

2.2.1 Mögliche Kombinationen von PC- und Geräte-Modem

Geräte-Modem	PC-Modem
Analogmodem	Analog- oder ISDN Modem mit virtuellem Analogtreiber
ISDN  Bei Verwendung des HSM eco TA muß dem Modem die MSN mitgeteilt werden.	ISDN-Modem (X.75)
GSM	ISDN (V.110) oder Analogmodem

**MSN
übertragen**

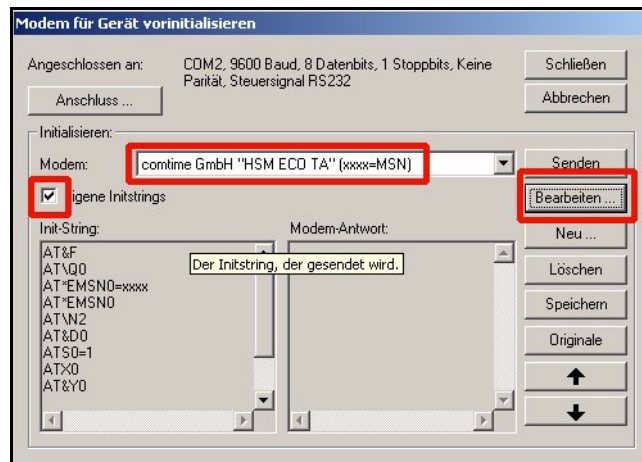
- * PCC starten



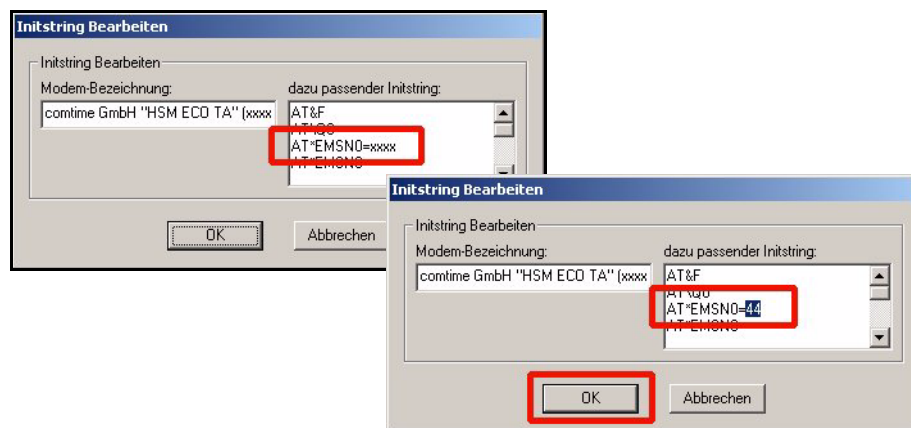
- * Extras → Geräte-Modem vorbereiten aufrufen

2 Allgemeines

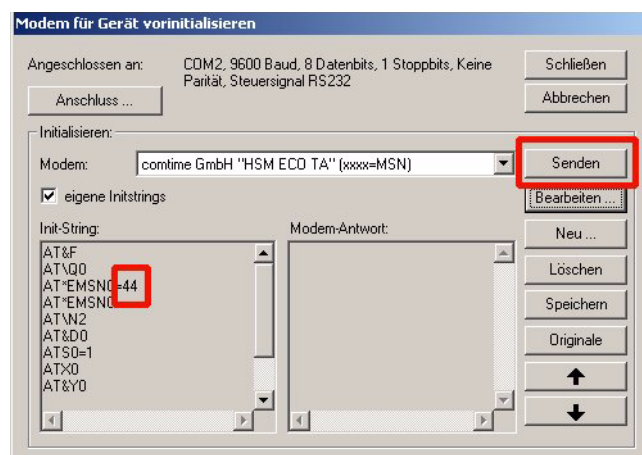
- * *eigene initstrings* (Haken setzen) und Geräte-Modem auswählen



- * bearbeiten anklicken
- * anstelle der x die MSN z.B. 44 eintragen



- * mit *Ok* bestätigen
- * den Initstring ans Gerät senden.






- * Dialogfenster schließen

2.2.2 Geräte-Modems

Es ist oft so, dass das Gerät und Modem mit einer Sub-D-Buchse ausgestattet sind. Da viele Modems RS-232 Pegel verwenden, muss bei Geräten mit 422/485 Schnittstelle zusätzlich einen Umsetzer von RS232 auf 422/485 eingebaut werden.

Empfohlene Modems

<p>TM2 Analoges Industriemodem Tischgerät</p>	<p>HSM 33.6 Analoges Industriemodem zur Montage auf Hutschienen</p>	<p>HSM ECO TA ISDN Industriemodem zur Montage auf Hutschienen</p>
		
<p>Teilenummer: 00433226</p>	<p>Teilenummer: 00416612</p>	<p>Teilenummer: 00416611</p>

<p>TC35 Funkmodem</p>

<p>Teilenummer: 00440255</p>

Modemverbindungskabel

Teilenummer: 00427093

Bei der Verwendung anderer Modems am Gerät muss ggf. der Initialisierungsstring geändert werden. Eine Verbindungsgarantie kann jedoch nicht gegeben werden.

Umsetzer

Das Geräte-Modem muss über einen Schnittstellenumsetzer (Fa. Spectra I 7520A/ISA) von RS 232 auf RS422/485 Pegel an das Gerät angeschlossen werden (Teilenummer: 00376969).

2 Allgemeines



Wird ein anderer Schnittstellenumsetzer verwendet, muss er mit einer automatischen Datenrichtungserkennung ausgestattet sein.

- * Gerät über Spectra-Schnittstellenumsetzer und Modem nach Anschlussplan mit Telefonnetz verbinden
- * Modem einschalten

2.3 Spezielle Kommunikationseinstellungen am Gerät

Damit die Modemanbindung funktioniert muß sichergestellt sein, daß die folgenden Einstellungen im Gerät aktiv sind:

Schnittstellenart: RS232

Protokoll: MODBUS

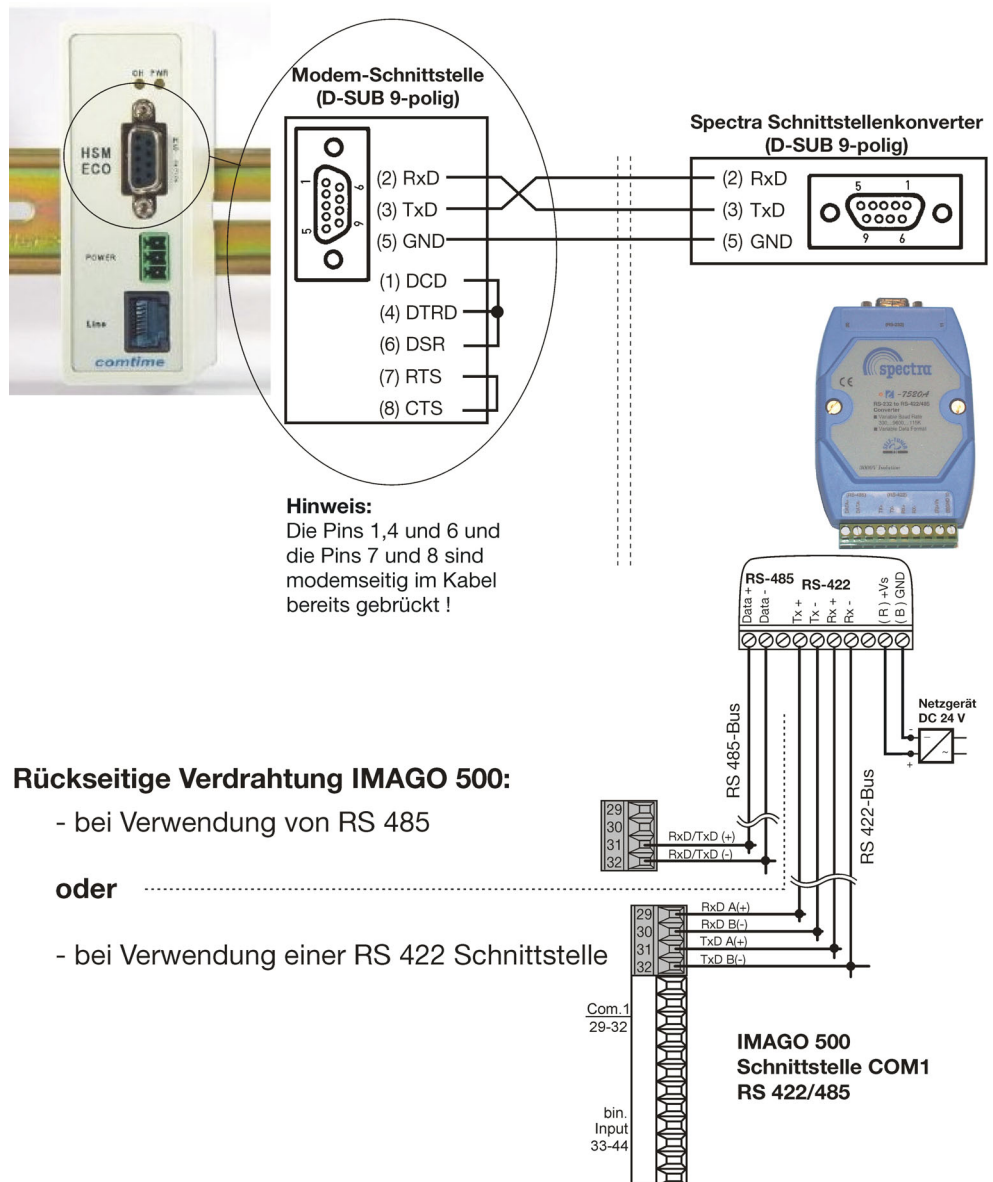
Baudrate: 9600 Baud

Datenformat: 8- 1- keine

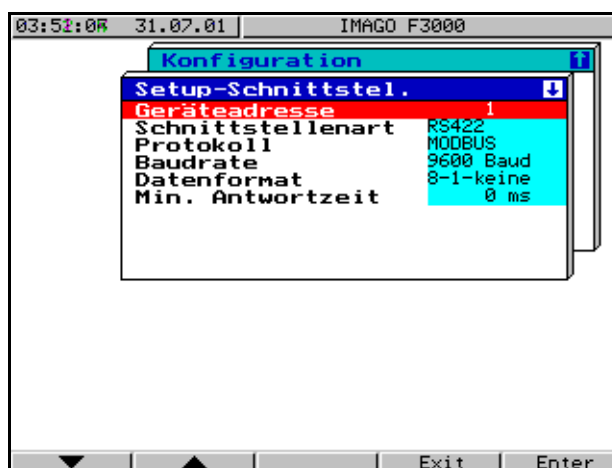
Geräteadresse: 1

Min. Antwortzeit: 0 ms

2.3.1 Verdrahtung IMAGO 500 <=> Geräte-Modem

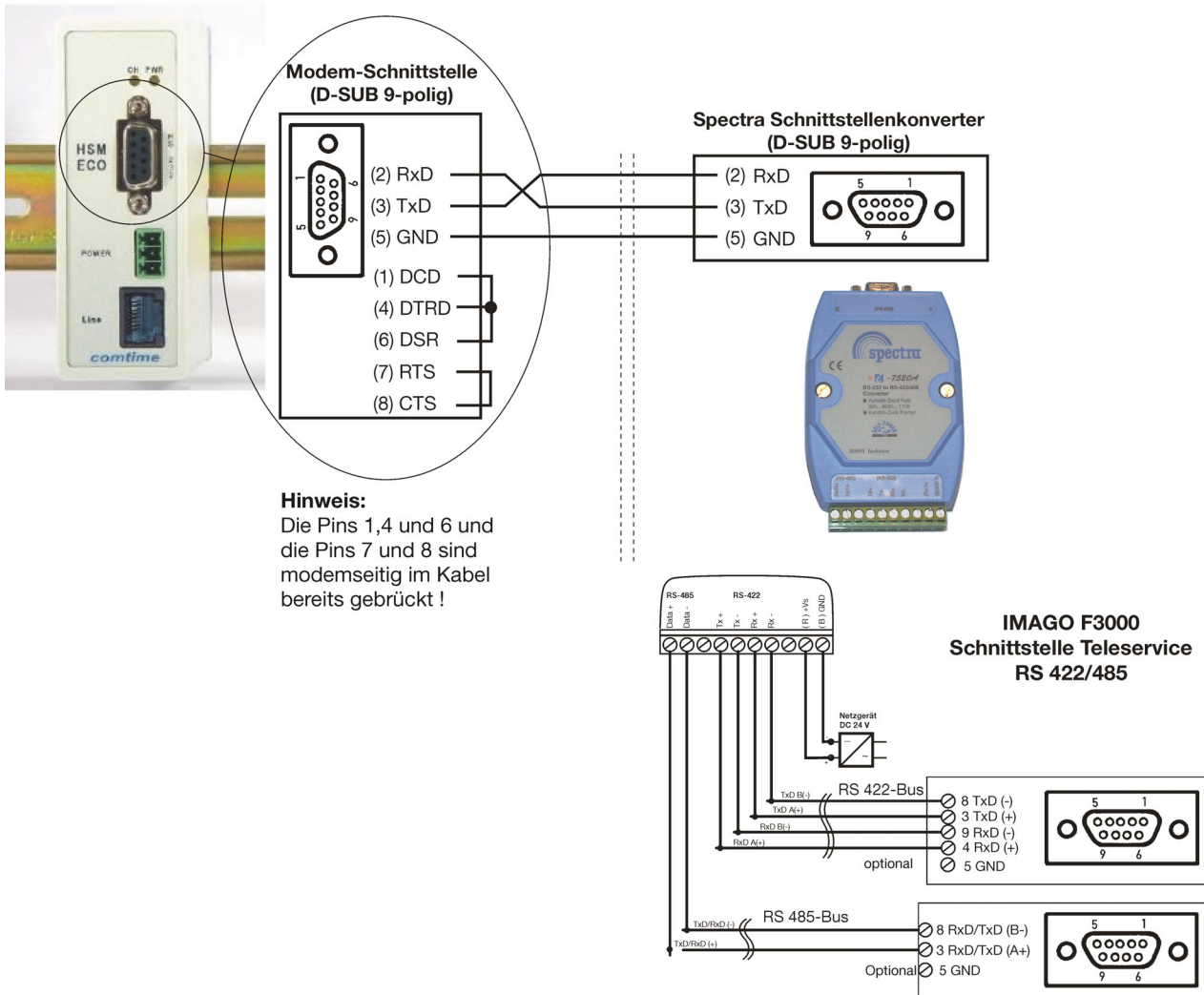


Einstellung Konfigurationsebene



2 Allgemeines

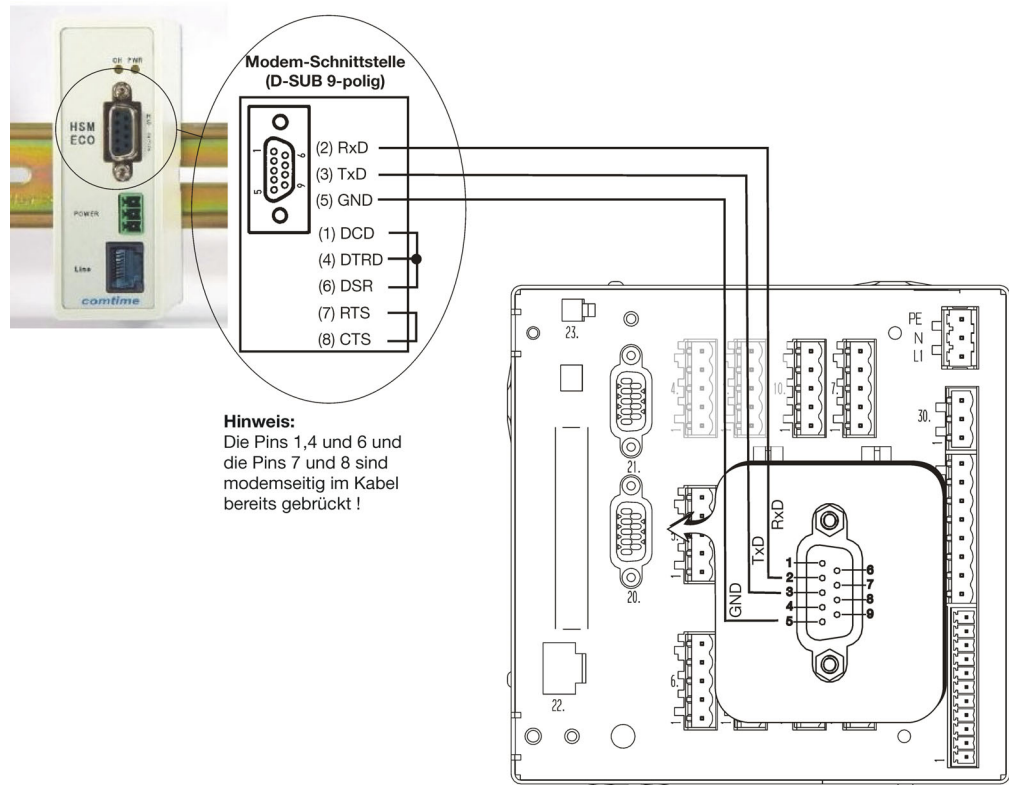
2.3.2 Verdrahtung IMAGO F3000 <=> Geräte-Modem



Einstellung Konfigurations-ebene



2.3.3 Verdrahtung LOGOSCREEN es, cf => Geräte-Modem

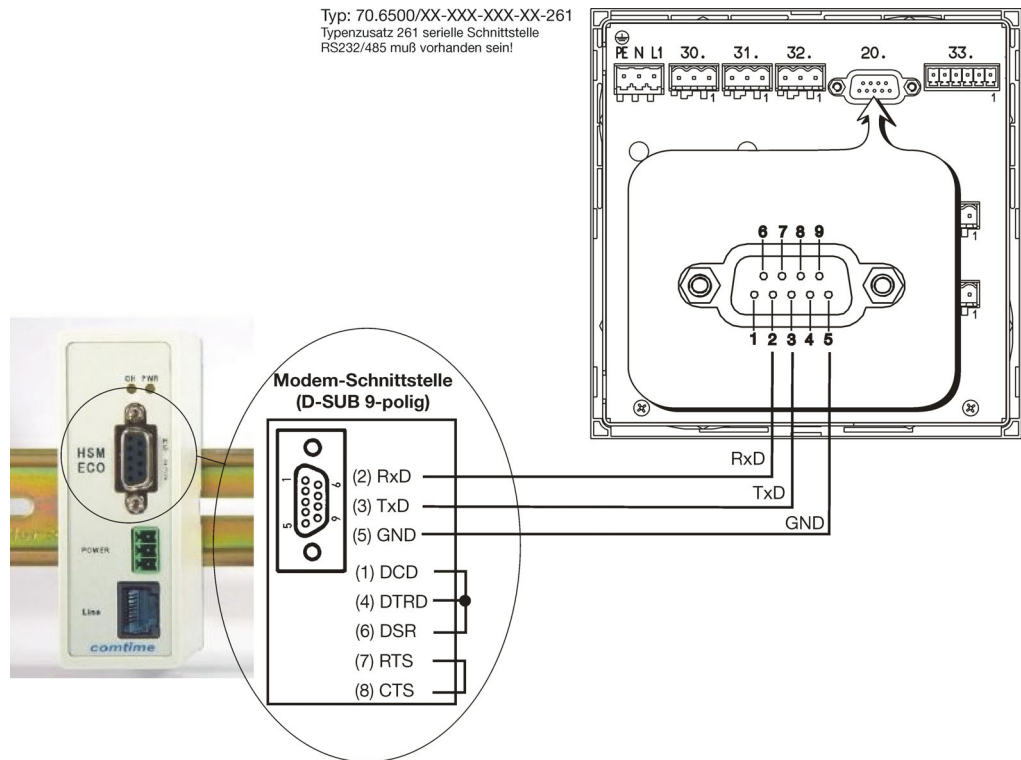


Einstellung Konfigurations-ebene



2 Allgemeines

2.3.4 Verdrahtung LOGOSCREEN 500 <=> Geräte-Modem



Hinweis:

Die Pins 1, 4 und 6 und die Pins 7 und 8 sind modemseitig im Kabel bereits gebrückt!

Einstellung Konfigurations-ebene

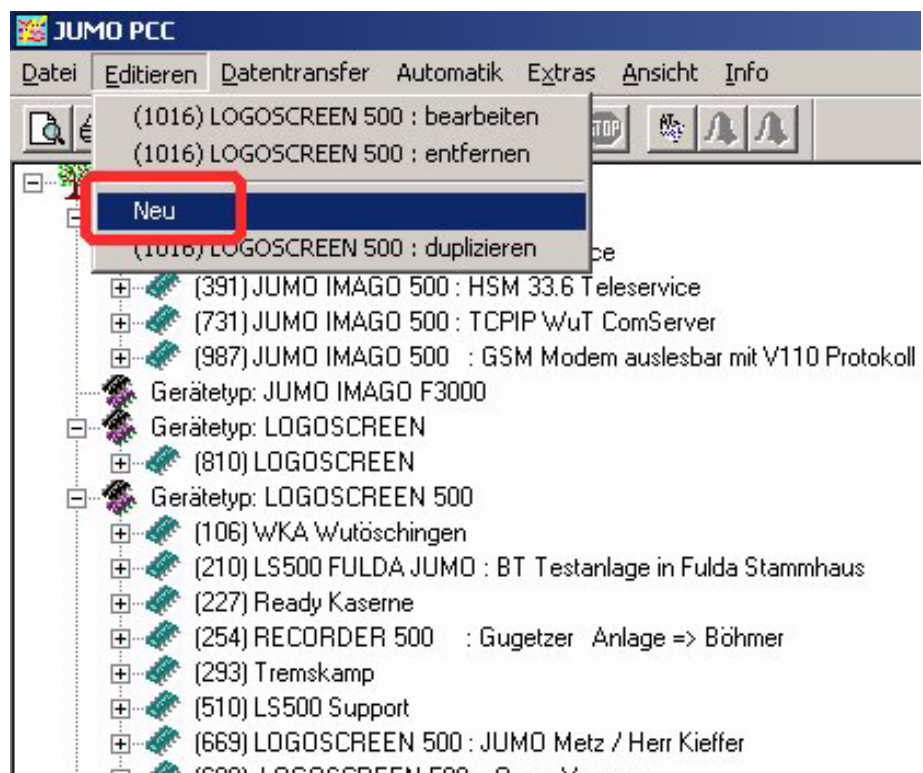


3 Neues Gerät über Modem verbinden

- * Modem über mitgeliefertes Kabel am JUMO Gerät anschließen und Verbindung zum Telefonnetz herstellen
- * Spannungsversorgung für Gerät und Modem einschalten

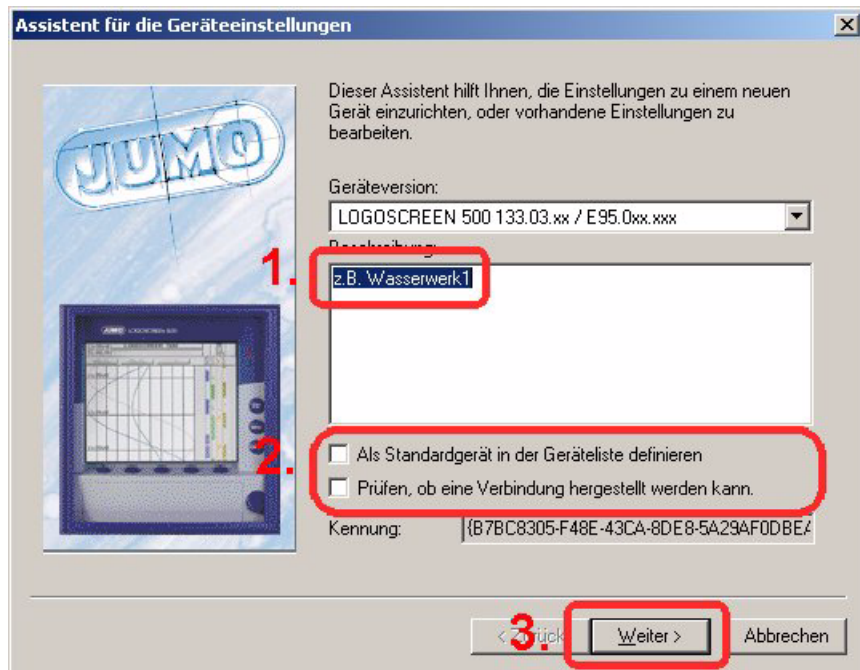
3.1 Einstellungen im Programm PCC

- * PCC-Software starten
- ⇒ siehe Betriebsanleitung B70.9702.0 PCC Kommunikationssoftware
- * neue Verbindung anlegen mit *editieren* → *neu*

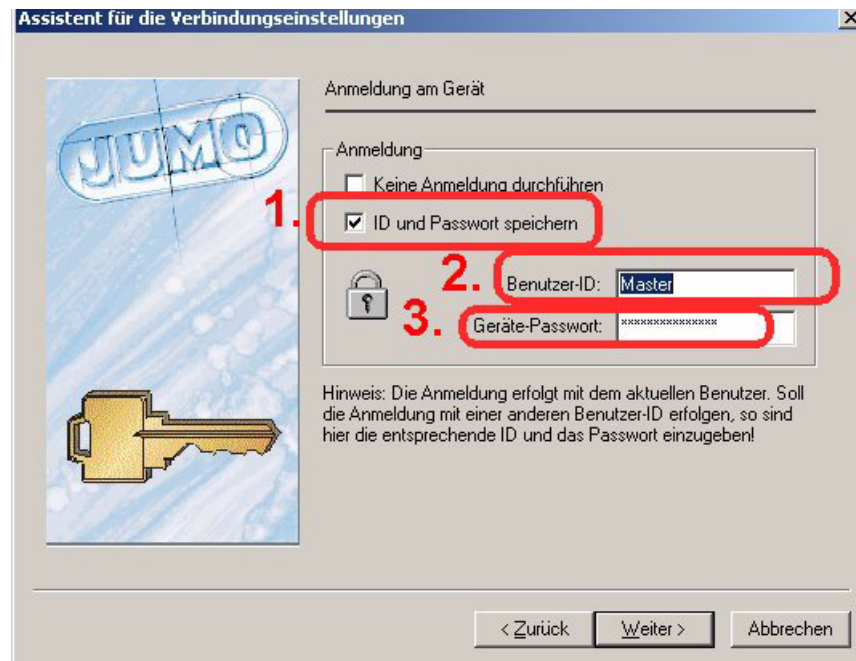


3 Neues Gerät über Modem verbinden

- * sinnvolle Bezeichnung für das angeschlossene Gerät eingeben



- * ggf. definieren, ob es sich um ein Standardgerät handelt
- * weiter anklicken
- * Sicherheitseinstellungen eingeben
Dieser Dialog erscheint nur bei LOGOSCREEN es und cf



3 Neues Gerät über Modem verbinden

- * Kommunikationsschnittstelle auswählen



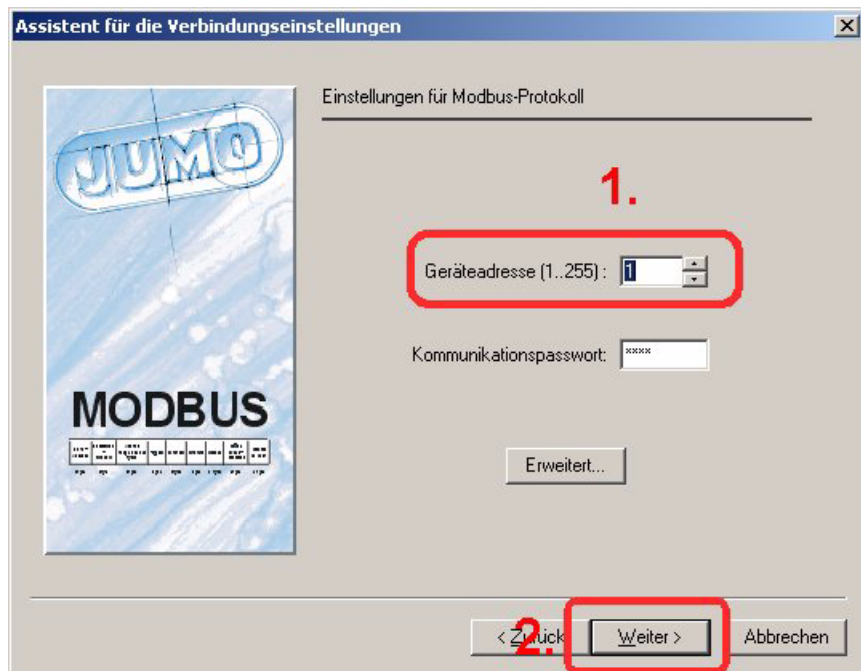
- * weiter anklicken
- * Telefonnummer eingeben, unter der das Gerät erreichbar ist
Bei Telefonanlagen mit Amtsholung muß eine „0“ vorangestellt werden
- * Verbindungstyp angeben
internes, externes oder virtuelles Modem (Fritz Karte)



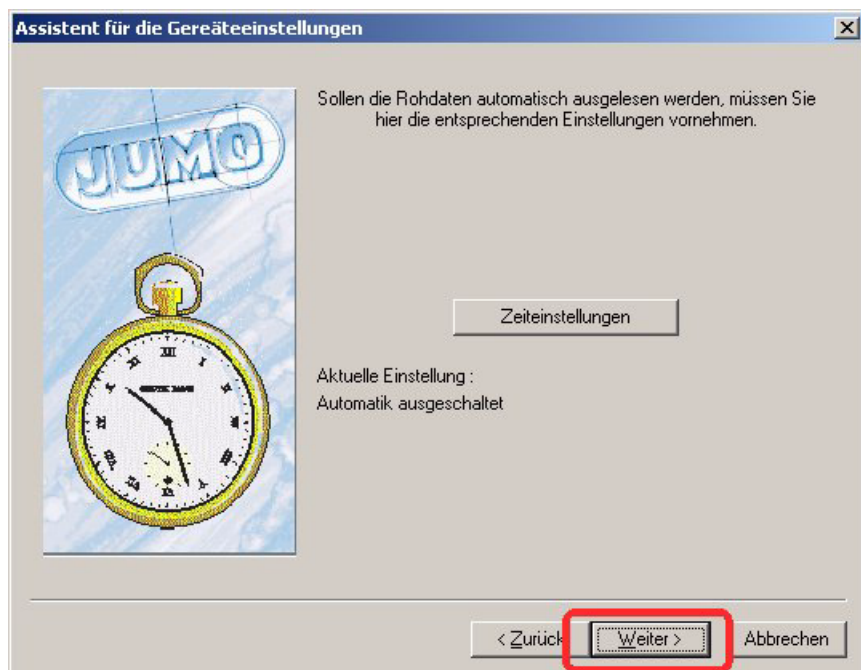
- * weiter anklicken

3 Neues Gerät über Modem verbinden

- * Gerätesadresse eingeben



- * weiter anklicken
- * Zeiteinstellungen für die Datenabfrage vornehmen



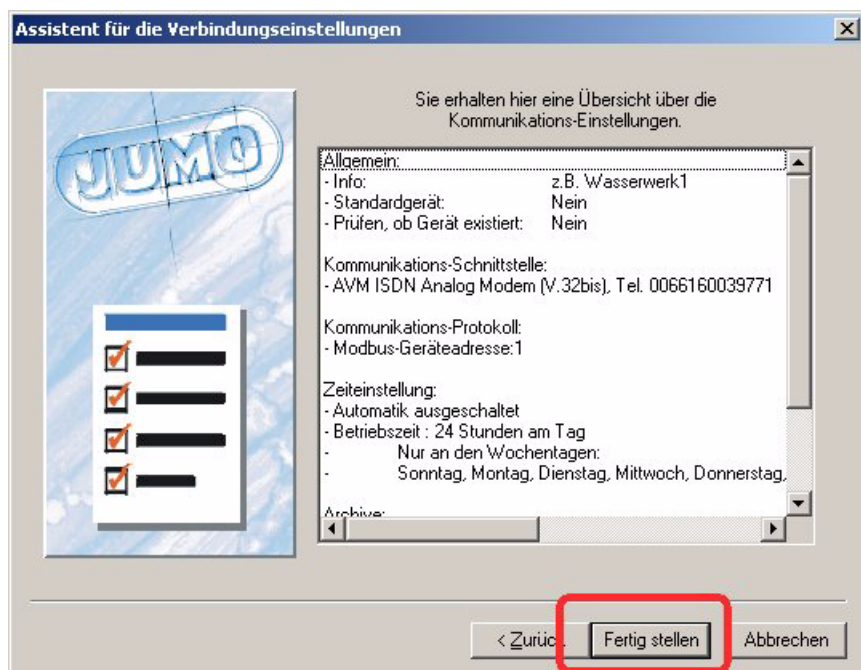
3 Neues Gerät über Modem verbinden

- * Angeben wohin die abgerufenen Daten gespeichert werden sollen.



- * weiter anklicken

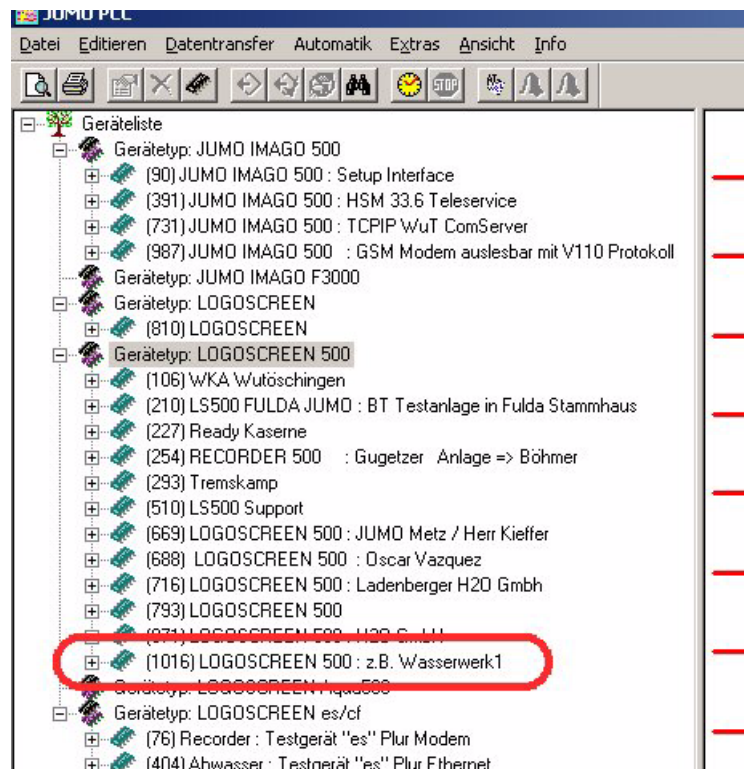
Es erscheint nochmal eine Übersicht der Einstellungen



- * Fertigstellen anklicken

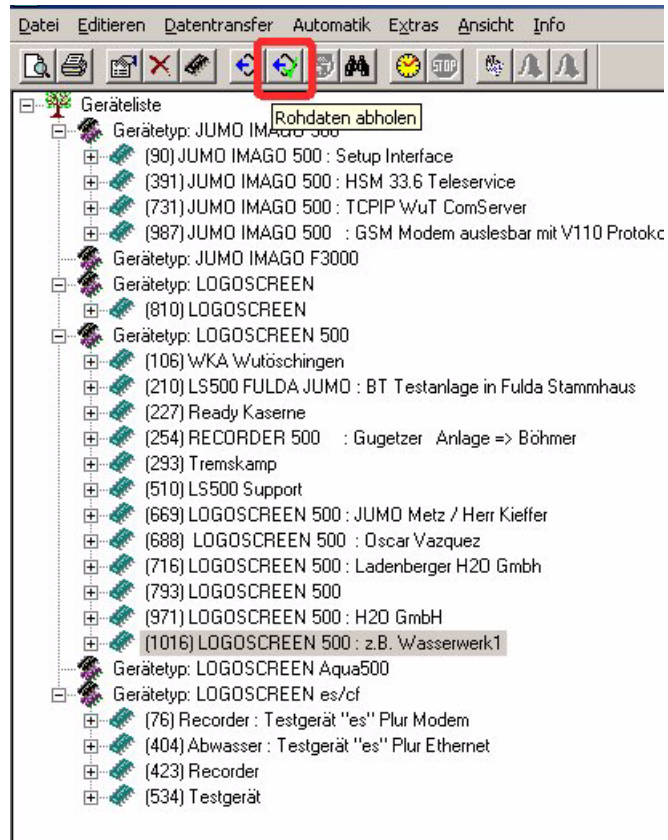
3 Neues Gerät über Modem verbinden

Das neue Gerät wird in der Geräteliste eingetragen



Rohdaten können direkt mit dem gekennzeichneten Icon abgeholt werden.

3 Neues Gerät über Modem verbinden



In der Statuszeile wird der Verbindungsaufbau und der Fortschritt der Datenübertragung angezeigt.

Fertig	Schritt	Status
0.00%	0.0%	Warte auf Status 'Verbunden'

Fertig	Schritt	Status
0.00%	0.0%	Verbunden mit '0066160039771'

Fertig	Schritt	Status
0.00%	0.0%	Überprüfen der Geräteversion und Konfiguration, ob sie sich geändert hat.

Fertig	Schritt	Status
0.00%	58.8%	Lese Konfigurations-Block (2592 Byte)

3 Neues Gerät über Modem verbinden



JUMO GmbH & Co. KG

Hausadresse:
Moltkestraße 13 - 31
36039 Fulda, Germany
Lieferadresse:
Mackenrodtstraße 14
36039 Fulda, Germany
Postadresse:
36035 Fulda, Germany
Telefon: +49 661 6003-0
Telefax: +49 661 6003-500
E-Mail: mail@jumo.net
Internet: www.jumo.net

**JUMO Mess- und Regelgeräte
Ges.m.b.H.**

Pfarrgasse 48
1232 Wien, Austria
Telefon: +43 1 610610
Telefax: +43 1 6106140
E-Mail: info@jumo.at
Internet: www.jumo.at

JUMO Mess- und Regeltechnik AG

Seestrasse 67, Postfach
8712 Stäfa, Switzerland
Telefon: +41 44 928 24 44
Telefax: +41 44 928 24 48
E-Mail: info@jumo.ch
Internet: www.jumo.ch